

# Lauhanvuori - Hämeen kangas UNESCO Global Geopark

PASI TALVITIE

Lauhanvuori - Hämeen kangas Geopark sai UNESCO Global Geopark -statuksen heinäkuussa 2020. Statuksen saaminen oli pitkän työn tulos ja merkittävä saavutus koko alueelle. Geopark-kehitystyössä aktiivisia toimijoita ovat olleet alueen asukkaat, kunnat, yritykset sekä Metsähallitus, Luonnonvarakeskus ja Geologian tutkimuskeskus. Suomessa alue on Rokua Geoparkin jälkeen toinen statuksen saanut alue.

## Mikä on Geopark?

Geoparkit kertovat maapallon tarinaa alueensa kansainvälisesti arvokkaan geologian, elollisen luonnon sekä maisemien ja kulttuuriperinnön avulla. UNESCO Global Geopark on yksi UNESCO:n kolmesta aluestatuksesta Maa-ilmänperintökohteiden ja Biosfäärialueiden rinnalla. Tällä hetkellä verkostossa on noin 170 aluetta.

## Vuoristosta suomaaksi

Lauhanvuori - Hämeen kangas Geoparkin teema on ”Vuoristosta suomaaksi”. Se kertoo alueen geologisen kehitystarinan alkaen muinaisesta Svekofennidien vuorijonon synnystä ja tuhosta noin 1900 miljoonaa vuotta sitten, muinaisen sedimenttikivipeitteen kehityksestä, rapautumisprosesseista ja niiden synnyttämistä maa- ja kallioperän muodostumista, erikoisesta jääkausiajasta ja jääkauden jälkeisen

maannousun synnyttämistä maaperän muodostumista, joista näkyvimpiä ovat alueen laajat suot. Geopark-alue on keidassoiden tyyppi-alue Suomessa ja myös turvetuotannon kehto.

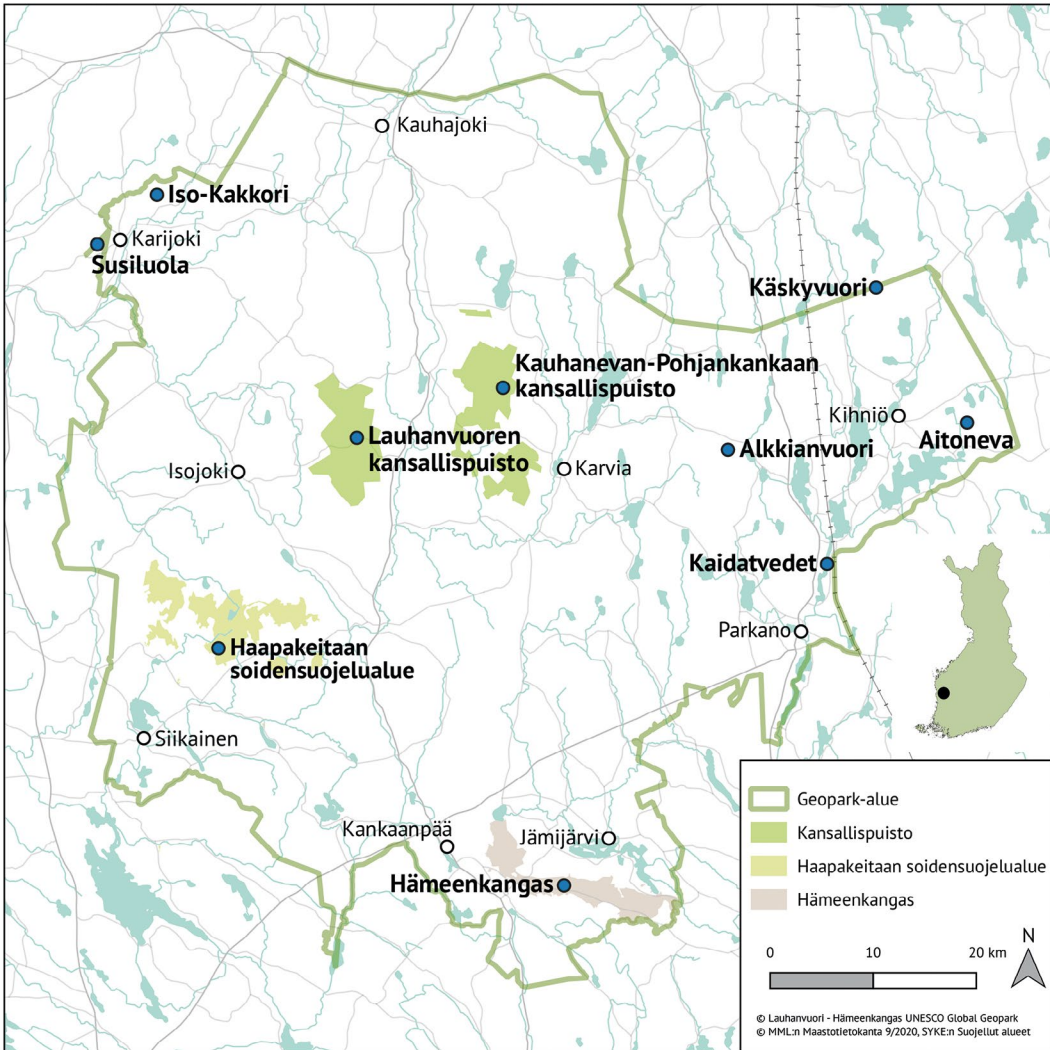
Geoparkin teemaa esitellään geokohteissa. Ne ovat geologiasta ja sen vaikutuksista kertovia luonnonnähtävyyksiä, joita alueella on yhteensä 52. Geokohteet sijaitsevat pääasiassa Metsähallituksen omistamilla maa-alueilla. Suuri osa kohteista on jo entuudestaan tunnettuja luonnonnähtävyyksiä.

## Geologisia luontohelmiä

Alueella on kaksi kansallispuistoa, Lauhanvuori ja Kauhaneva-Pohjankangas, jotka molemmat ovat Geoparkin kannalta merkittäviä kohteita (kuva 1). Hämeenkankaan harjoitus- ja monikäyttöalue taas on alueen aktiviteettimatkailun keskus. Kokonaisuutta täydentävät ympäri aluetta sijaitsevat geologiset kohteet.

Geodiversiteetin kärkkökohteita alueella on Lauhanvuori, jossa edustettuina ovat lähes kaikki Geoparkin teemaan liittyvät elementit. Edustavia ovat muun muassa alueen toorit ja rapaumasorat, hiekkakivinen jäännösvuori, moreenikalotti, Suomen eteläisin tunnettu postglasiaalisiiirros sekä Ancyclusjärven ranta-muodostumat.

Suoluonnon helmi puolestaan on Kauhaneva, jonka laakeassa maisemassa on eteläsuomalaisille suoalueille ainutlaatuisia avaruutta. Laaja suokompleksi koostuu yhteensä 12 erillisestä keidassuokakusta ja niiden välisistä aapasuoalueista.



Kuva 1. Lauhanvuori - Hämeen kangas UNESCO Global Geopark sijaitsee Länsi-Suomessa.  
 Figure 1. The Lauhanvuori - Hämeen kangas UNESCO Global Geopark is located in Western Finland.

Hämeen kangas ja Pohjankangas muodostavat laajan, viime jääkauden loppuvaiheessa syntyneen monivaiheisen, jäätikköjokien kerrostaman harjanteen, joka jo esihistoriallisella ajalla oli tärkeä kulkuväylä Suomesta Pohjanmaalle. Hämeen kangas on tunnettu upeista lähteistään, joissa vesi kuplien pulppuaa laajoista hiekkasilmäkkeistä pintaan.

Alue on osa Keski-Suomen granitoidi-kompleksia. Alkkianvuori ja Käskeyvuori edustavat alueen kallioperän vanhinta ydintä,

Svekofennidien synnyn alkuvaiheen liikunnoissa muovautuneita graniitoideja. Nuorempia porfyyrisiä graniitteja voi puolestaan nähdä Kaidoillavesillä, Lauhanvuorella ja Iso-Kakkorilla.

### Geologia, luonto ja kulttuuri

Geopark-alueilla korostuu geologian, luonnon ja kulttuurin välinen yhteys. Geoparkin erikoisimpiin nähtävyyksiin kuuluu Susiluola,

josta on löydetty merkkejä ihmisen oleskelusta ennen viime jääkautta. Jääkauden jälkeisestä asutuksesta kertovat lukuisat kiviikautiset asuinpaikat, joiden sijainti kytkeytyy alueen muinaisrantoihin.

Geologia on läsnä myös alueen myöhemmässä historiassa, Nuijasodasta Suuriin nälkävuosiin ja aina nykypäivään asti. Helppokulkuisia kangasmaita ja vesistöjä pitkin ovat kulkeneet sekä sotilaat, kerjäläiset että kuninkaas. Keidassoiden keskellä olevista metsäsaa- rekkeista puolestaan löytyvät alueen viimeiset suoviljelysten varassa eläneiden erämaatilojen jäänteet.

Geologisten luonnonvarojen hyödyntämisen historiaan kuuluu mm. Lauhanvuoren hiekkakiven käyttö myllynkivituotannossa 1800-luvulla sekä suomalaisin nosto Haapakeitaan alueelta. Alueen nuorimpiin geologi- siin muodostumiin liittyvä teollinen toiminta alueella alkoi 1940-luvulla, kun Kihniön Aitonevalla aloitettiin energiaturvetuotanto. Tuotantomenetelmien kehitys ja syrjäisen yhteisön historiaa esitellään Aitonevan turvemuseossa.

### **Lisätietoja:**

[www.lhgeopark.fi](http://www.lhgeopark.fi)

[www.luontoon.fi/geoparkit](http://www.luontoon.fi/geoparkit)

**PASI TALVITIE (FM)**

([pasi.talvitie@lhgeopark.fi](mailto:pasi.talvitie@lhgeopark.fi))

Lauhanvuori - Hämeen kangas UNESCO Global

Geopark

c/o Metsähallitus, PL 38 (Keskuskatu 8)

39700 Parkano

*Kirjoittaja työskentelee Lauhanvuori - Hämeen kangas UNESCO Global Geoparkissa geologina ja Metsähallituksessa erikoissuunnittelijana Geopark-alueeseen liittyvissä viestintätehtävissä.*

## **Summary**

The Lauhanvuori - Hämeen kangas UNESCO Global Geopark is located in Western Finland. In 2020, the region was approved for the UNESCO's Global Geopark international network. The Lauhanvuori - Hämeen kangas is second UNESCO Global Geopark in Finland.